

Technické podmínky tiskáren Novotisk

verze: V3.20260112

OBSAH

1.	Rozměry dokumentů a sazby	3
	Typy produkcí	3
	Tabulka velikostí	3
	Detaily velikostí.....	4
1.1.	BROADSHEET – standardní základní formát.....	4
1.2.	TABLOID – standardní poloviční formát	6
1.3.	Trojřez bez obálky	8
1.4.	Trojřez se snášenou obálkou (produkce pouze v pražské tiskárně)	10
1.4.1.	Obálka.....	11
1.4.2.	Vnitřní část.....	12
2.	Příprava podkladů	13
2.1.	Příprava podkladů všech produkcí mimo snášenou obálku	13
2.1.1.	Nastavení barev ve Photoshopu/InDesignu	13
2.1.2.	Konverze barev.....	14
2.1.3.	Kontrolní náhled barev ve Photoshopu/InDesignu	14
2.1.4.	Export z InDesignu.....	15
2.1.5.	Nastavení písma	16
2.1.6.	Další nastavení	16
2.2.	Příprava podkladů snášené obálky.....	17
2.2.1.	Nastavení dokumentu	17
2.2.2.	Nastavení barev / Color management	17
2.2.3.	Technická kvalita obrazových podkladů.....	17
2.2.4.	Export z InDesignu.....	17
2.2.5.	Nastavení písma	18
2.2.6.	Další nastavení	18
3.	Zasílání podkladů.....	19

1. ROZMĚRY DOKUMENTŮ A SAZBY

TYPY PRODUKCÍ

1. BROADSHEET – standardní základní formát
2. TABLOID – standardní poloviční formát
3. Trojřez bez obálky
4. Trojřez se snášenou obálkou (produkce pouze v pražské tiskárně)
 - 4.1. Obálka
 - 4.2. Vnitřní část

TABULKA VELIKOSTÍ

Typ produktu	Formát produktu [mm]	Typ strany	Velikost PDF [mm]	Sazební zrcadlo [mm]
Broadsheet	305 x 470	jednoduchá	305 x 470	278 x 435
		panoramatická	470 x 610	435 x 585
Tabloid	235 x 305	jednoduchá	235 x 305	205 x 278
		panoramatická	470 x 305	435 x 278
Trojřez bez obálky	215 x 270	-	220 x 280	220 x 280 vč. spadávky 205 x 260 obraz/art box
Trojřez se snášenou obálkou	220 x 290	Obálka	235 x 310	220 x 290 mm řezání/trim box 230 x 300 spadávka/bleed box 210 x 280 obraz/art box
		Vnitřní část	200 x 270	200 x 270

DETAILY VELIKOSTÍ

1.1. BROADSHEET – STANDARDNÍ ZÁKLADNÍ FORMÁT

Výsledný formát produktu: 305 x 470 mm přehnutý na polovinu

Velikost dokumentu PDF: 305 x 470 mm

Doporučené sazební zrcadlo: 278 x 435 mm

Maximální sazební zrcadlo: 280 x 440 mm *

* Při maximálním zrcadle již nelze umístit žádné měřicí prvky, proto by se maximum mělo používat jen v případech, kdy je to z nějakého důvodu nutné. V ostatních případech použít doporučené zrcadlo nebo menší.



Obrázek 2

Broadsheet formát složený na půl pro distribuci



Obrázek 1

Broadsheet formát



Obrázek 3-Broadsheet rozložený

305

278

ÚTERÝ 2. ZÁŘÍ 2025 - ČÍSLO 204

CENA 29 Kč

PŘÍBĚHY ZLA

Směnili dva roky vojny za 23 let nesvobody

strana 9



PRAŽSKÝ

deník.cz

SOUTĚŽ DENÍKU

**Fofte, soutěžte
a vyhrajte**

 více na
denik.cz/auto

Chat Control nepodpoříme, říkají čeští europoslanci / strana 5

DENÍK BYL U TOHO



VELKÝ KROK. V základních a středních školách začíná po dvouměsíčních prázdninách nový školní rok. Do lavic v něm podle odhadů ministerstva školství poprvé usedlo zhruba 117.900 prvňáčků. Nové žáčky přivítala i Základní škola Dobrušská v Praze 4. Byli jsme u toho s redakčním fotoaparátlem. (foto: Jiří Fojer/Deník/Reakce CTK) **Fotogalerie na webu Deníku**

Pojmenují po něm nábreží

Část nábreží u Karlova mostu se bude jmenovat po Karlu Schwarzenbergovi

ČTK

Praha – Dosud bezejmenná část pražského nábreží na Malé Straně mezi Karlovým mostem a Lichtenštejnským palácem ponese jméno zesnulého politika a diplomata Karla Schwarzenberga. Schválili to včera radní hlavního města. Podnět k pojmenování podala radnice Prahy 1 a doporučila jej magistrátní místopisná komise. Schwarzenberg zemřel v roce 2023.

O pojmenování ulic a veřejných prostranství v metropoli rozhoduje rada hlavního města na základě doporučení místních radnic a místopisné komise, pojme-

nováři nesmí být po nikom zřícím.

„Ačkoli hlavním motivem návrhu je připomenutí osobnosti a odkazu Karla Schwarzenberga, je pojmenování tohoto dosud nepojmenovaného veřejného prostranství přínosné i z hlediska orientačního,“ stojí v materiálu schváleném radními. Starostka Prahy 1 a Schwarzenbergova příbuzná Tereza Radošnická (TOP 09) dříve uvedla, že místo je sice malé, ale malebné, umístění hned vedle Karlova mostu. Pojmenovávají by tak podle ní důstojně utřilo Schwarzenbergovu osobnost a vztah k centru Prahy 1 a zároveň vzalo v potaz jeho šlechtu. Starostka doplnila, že již od Schwarzenbergova syna a hlavy rodu Jana získala povolení k použití jména.

Krátce

Schodek rozpočtu má být 286 miliard

Praha – Ministerstvo financí navrhlo pro příští rok státní rozpočet se schodkem 286 miliard korun, letos je plánovaný deficit 211 miliard korun. Opoziční návrh kritizuje, podle ní nelze s navrhovaným rozpočtem reálně hospodařit. Kritika zazněla i z koalice TOP 09, která považuje své resorty, tedy zdravotnictví a vědu, za podhodnocené. Podobně se o svém resortu vyjádřil ministr dopravy Martin Kupka (ODS). Premiér Petr Fiala (ODS) čeká, že debata o návrhu ve vládě nebude jednoduchá. Prezident Petr Pavel nechtěl návrh zatím komentovat, dokud vláda neschválí konečnou podobu. Kabineta se bude rozpočtem zabývat na konci září. (ČTK)

Léto bylo letos chladnější než v loňském roce

Praha – Letošní léto v Česku bylo s průměrnou teplotou 17,9 stupně Celsia výrazně chladnější než loňské, kdy průměrná teplota dosáhla 19,3 stupně. Teplotně ale nevybočilo z dlouhodobého normálu a v časové řadě od roku 1961 se zařadilo na 13. až 15. místo. Ze tří letních měsíců byl nejteplejší červen. Tropických dní s teplotami 30 a více stupňů bylo letos v létě 35, zatímco v letech 2022 až 2024 bylo víc než 40 takových dní. (ČTK)

Mnoho Čechů dělá chybu, po létě nejdou na kožní

Po návratu z prázdnin a dovolených je vhodné navštívit kožní ordinaci a nechat si zkontrolovat znaménka. Asi tři tisíce Čechů ročně totiž onemocní zhoubným melanomem, který je dobré zachytit včas.

ANDREA CERQUEIROVÁ

Když si Petra Cichová všimla, že má v kožním znaménku malou černou tečku, okamžitě začala na kožní. Tam jí lékař počít-

kem roku 2021 znaménko prohlédl a odstránil. Následní histologie ukázala, že v něm jsou nejisté biologické struktury. „Pravidelně jsem proto chodila na kontroly a všechno bylo dobré,“ říká. V prosinci 2023 ji ale začala krutě bolet hlava. Zašla proto k lékaře, která jí posílala na CT.

Tam se dozvěděla, že má nádoru v mozku. Skrze uzliny se jí tam totiž melanom rozšířil. Dostal se jí i do podpažní jamky a prsu. Nastoupila proto dlouhodobou léčbu včetně té

nejmodernější. „Díky cílené biologické léčbě, kterou jsem podstoupila ve specializovaném centru, se můj stav stabilizoval a mohu se postupně vracet k běžnému životu,“ uvedla.

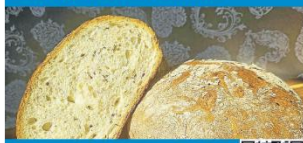
Podle přednosty Dermatovenereologické kliniky Fakultní nemocnice Královské Vinohrady Petra Arenbergera medicína výrazně postoupila a lékaři dokážou našim pacientům poskytnout lepší servis než před dvaceti lety a zachránit lidi, kteří by v minulosti metastázám pravděpodobně podlehli. „Maligním

melanomem jsme vyhlásili válku,“ zdůraznil.

Pečty případy zhoubného melanomu kůže jsou i tak neúspěšné. Touto diagnózou si v Česku prošlo 35 tisíc lidí. Každý rok přibude asi tři tisíce nových pacientů a přibližně 450 jich onemocní podlehne. „V posledních letech se u nás úmrtnost na melanom stabilizovala, což je jednoznačný výsledek prevence, včasné diagnostiky a moderní systémové léčby,“ podotkl ředitel Ústavu zdravotnických informací a statistiky Ladislav Dušek.

pokračování na straně 4

SLEDUJTE NA WEBU

Jezte zmražený chléb, je zdravější, tvrdí lékařka

 Více informací k tématu
na www.denik.cz


Z DOMOVA

Malé pokoje, široké chodby. Přísné normy prodrazují byty

strana 4



CHORVATSKÝ DENÍK

Ston, Nin i Pag lákají na tisíciletou tradici sběru soli

strana 6

ZÁBAVA

Děti mi řekly, že je líp beze mě. Do kin vstoupil film Jarek o Nohavicovi

strana 10



POČASÍ

 dnes
23° / 14°
zítřejší
23° / 12°

 VÝCHOD A ZÁPAD SLUNCE
06:19 | 19:46


ISSN 1802-0569



1.2. TABLOID – STANDARDNÍ POLOVIČNÍ FORMÁT

Výsledný formát produktu: 235 x 305 mm

Velikost dokumentu PDF: 235 x 305 mm

Doporučené sazební zrcadlo: 205 x 278 mm

Maximální sazební zrcadlo: 220 x 280 mm *

* Maximální zrcadlo používejte jen v odůvodněných případech, například při použití tzv. falešné panoramatické strany. V ostatních případech použít doporučené zrcadlo.



Obrázek 5-Tabloid



Obrázek 6-Tabloid rozevřený



Obrázek 7-Tabloid příprava

1.3. TROJŘEZ BEZ OBÁLKY

Výsledný formát produktu: 215 x 270 mm

Velikost dokumentu PDF: 220 x 280 mm

Maximální sazební zrcadlo se spadávkou: 220 x 280 mm

Ochranná zóna/art box (kam se nesmí umístit prvky, které nesmí být poškozeny řezáním, zejména text, loga, čárové kódy, ceny): 205 x 260 mm

* Nevkládat ořezové značky ani jiné značky. Značky jsou do dat doplňovány interně dle technologických požadavků tiskárny.



Obrázek 8-Trojřez bez obálky



Obrázek 9-Trojřez bez obálky rozevřený

1.4.1. OBÁLKA

Typ papíru: křídový lesklý papír 90 gsm.

Velikost dokumentu PDF: 235 x 305 mm.

Dokument se v InDD nastaví na 220 x 290 (tzv. čistý formát, formát po ořezu, trim box).

Spadávká 5 mm (tzv. bleed, bleed box na 230 x 300 mm).

Okraje (art box) = ochranná zóna (kam se NESMÍ umístit grafické prvky, které nesmí být poškozeny, zejména texty, loga, čárové kódy, cena) min. 5 mm od o čistého formátu.



Obrázek 14 - Snášená obálka příprava

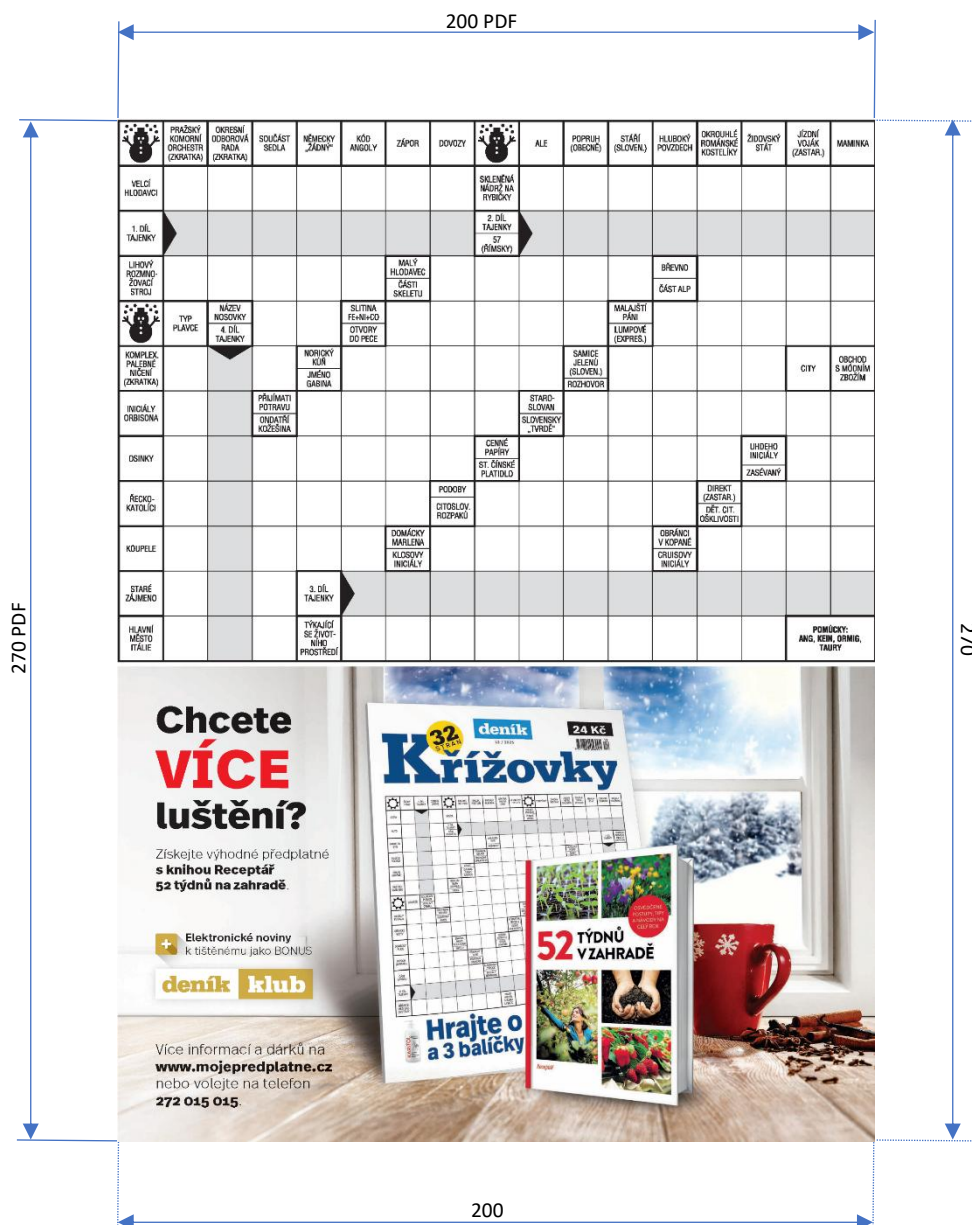
1.4.2. VNITŘNÍ ČÁST

Typ papíru: vylepšený novinový papír 52 nebo 60 gsm, bělost 72 nebo vyšší.

Velikost dokumentu PDF: 200 x 270 mm.

Sazební zrcadlo: 200 x 270 mm.

- * Ve vnitřní části produktu není povolena spadávka.
- * Nevkládat ořezové značky ani jiné značky. Vkládáme si vlastní značky, dle našich potřeb.
- * Poznámka pro tiskárnu: zadní přefalc 10 mm.



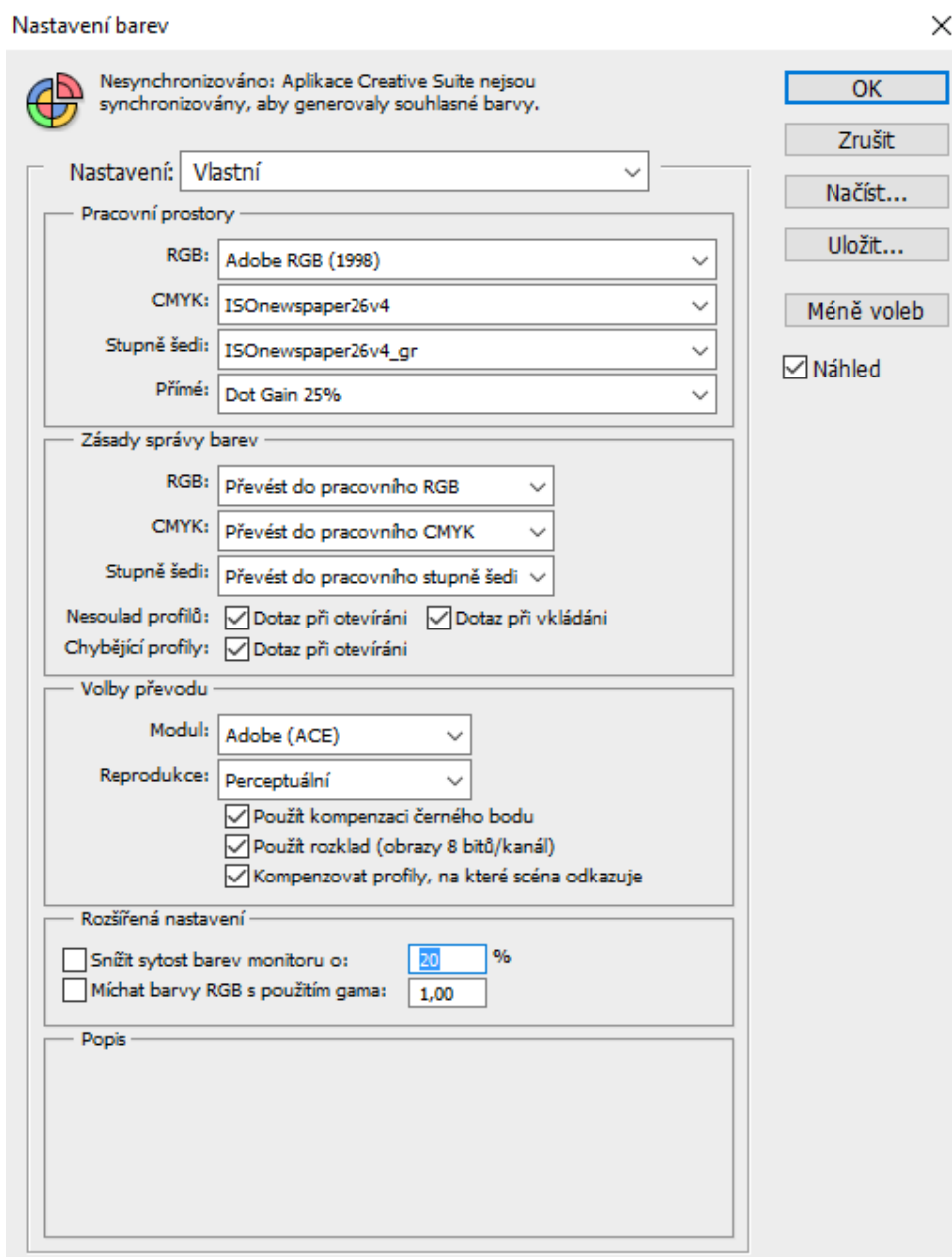
Obrázek 15 - Produkt s obálkou vnitřní část příprava

2. PŘÍPRAVA PODKLADŮ

2.1. PŘÍPRAVA PODKLADŮ VŠECH PRODUKCÍ MIMO SNÁŠENOU OBÁLKU

2.1.1. NASTAVENÍ BAREV VE PHOTOSHOPU/INDESIGNU

- Jedním z klíčových kroků přípravy dat je správné nastavení color managementu (správy barev). Nastavení by mělo odpovídat viz Obrázek 16., případně lze použít novější novinový profil.
- Stejné nastavení platí i pro InDesign.
- Nejnovější novinové profily ke stažení zde: <https://wan-ifra.org/wpf/icc/>.
- V zásadě je možné pracovat jak s RGB obrázky, tak se CMYK obrázky. Práci v RGB doporučujeme v případech, kdy jsou data určena pro více výstupů (např. web, časopis, noviny). Ke konverzi do CMYK může dojít až při exportu z InDesignu.



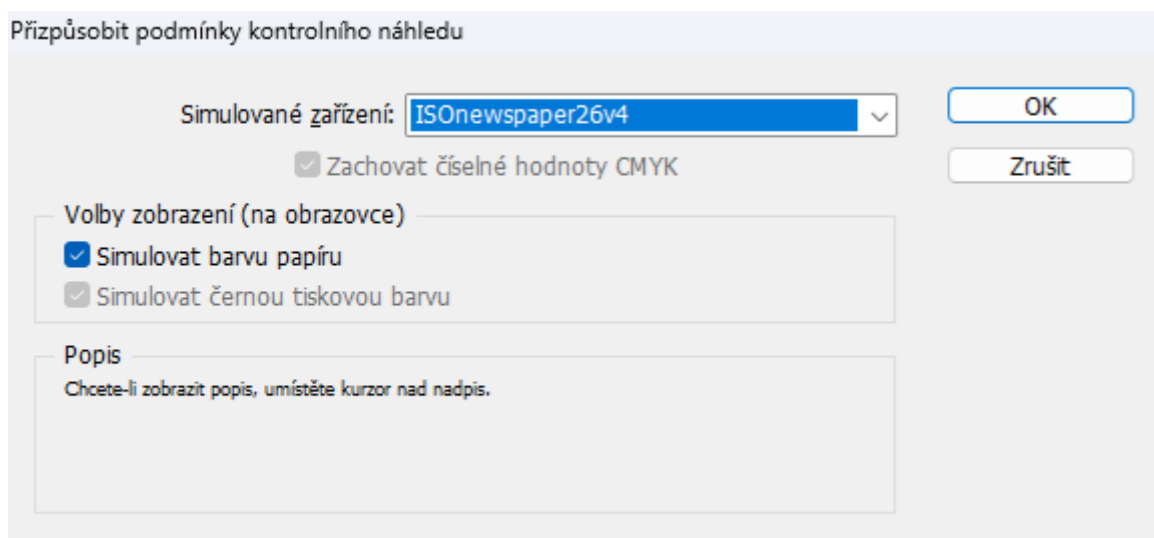
Obrázek 16 – Nastavení barev

2.1.2. KONVERZE BAREV

- Při dotazu na nesoulad profilů konvertovat do sRGB nebo ISOnewspaper26v4 či ISOnewspaper26v4_gr (pro odstíny šedi)
- Konverze CMYK obrázků bez vloženého profilu
Zde navrhuji následující proceduru:
Konvertovat obrázek do RGB, optimalizovat a znovu konvertovat do CMYK za použití profilu ISOnewspaper26v4.
Náhled barev se simulací papíru a pokud je kvalita nevyhovující, pak požádat klienta o nový obrázek.

2.1.3. KONTROLNÍ NÁHLED BAREV VE PHOTOSHOPU/INDESIGNU

- Aby nedocházelo ke špatné interpretaci barev nebo světelnosti, doporučuji provádět kontrolní náhled barev. I v případě že pracujete s RGB je třeba provádět náhled dle cílového prostoru.
- V menu „Zobrazení – Nastavení kontrolního náhledu – Vlastní“ nastavit volbu dle níže uvedeného obrázku. Po odsouhlasení by volba „Zobrazení – Kontrolní náhled barev“ měla být aktivní.
- Toto nastavení je shodné pro Photoshop i InDesign. Je však třeba mít správně nastavené „Nastavení barev“ viz bod 2.1.1.



Obrázek 17 – Kontrolní náhled

2.1.4. EXPORT Z INDESIGNU

- Verze PDF 1.3., vyrábět přes tisk do postscriptu a přes distiller do normy PDF/X-1a (dřívější způsob) nebo exportem do pdf z InDesignu avšak vždy do normy PDF/X-1a, viz obrázek níže. Případně lze použít i normu PDF/X-3, která navíc povoluje prvky RGB. Pozor však na to, že pokud není použita norma, tak RGB prvky mohou při zpracování způsobit problémy, proto je lepší tuto normu použít jen když je k tomu důvod a nezapomenout vždy použít správné exportní nastavení.

Exportovat Adobe PDF

Přednastavení Adobe PDF: [PDF/X-1a:2001]

Standard: PDF/X-1a:2001

Kompatibilita: Acrobat 4 (PDF 1.3)

Výstup

Barvy

Převod barev: Převést do cílového (zachovat čísla)

Cíl: CMYK dokumentu - ISOnewspaper26v4

Zásady zahrnutí profilů: Nevkládat profily

Simulovat přetisk

Správce tiskových barev...

PDF/X

Název profilu výstupního záměru: CMYK dokumentu - ISOnewspaper2

Název výstupních podmínek:

Identifikátor výstupních podmínek:

Název registru:

Popis

Chcete-li zobrazit popis, umístěte kurzor nad nápis.

Uložit přednastavení... Exportovat Zrušit

Obrázek 18 – Export PDF

2.1.5. NASTAVENÍ PÍSMO

- **Fonty musí být vždy vloženy.**
- **Texty nepřevádět do křivek, pokud k tomu není speciální důvod.**
- **Neobarvujte text o velikosti menší než 10 pt** barvou z více než 2 výtažků, protože takový text není možné spasovat, a tudíž může být výsledek velice nekvalitní.
- Také malý černý text do 12 pt, který je umístěn na barevném podkladu, by měl být vždy nastaven na přetisk. Větší text naopak vypnutý přetisk nebo s bohatou(složenou) černou.
- Stejně tak je nutné dávat pozor na bílý text na barevném podkladu. Pokud je písmo malé, podklad by neměl mít více než dvě separace nebo je lepší udělat text větší, nebo se mu raději vyhnout. Při tolerancích v novinovém tisku takový text nemusí být dobře čitelný.

2.1.6. DALŠÍ NASTAVENÍ

- Nepoužívat vlasové linky. Minimální velikost linky 0.3 pt. Minimální velikost negativní linky 0.5 pt.
- Používaná hustota rastru v tiskárně je 48 lpcm (120 lpi), tedy rozlišení obrazu by mělo být okolo **300 dpi**. Hodnota rozlišení vyšší, než uvedená nemá vliv na kvalitu a jen navyšuje velikost souboru.
- Maximální **plošné krytí barvou by nemělo přesáhnout 220 %, maximální je 240 %**.
- **Stránka nesmí obsahovat žádné soutiskové křížky, ořezové značky, měřicí pruhy ani jiné značky nebo popisy, mimo ty, které se mají skutečně tisknout.**

2.2. PŘÍPRAVA PODKLADŮ SNÁŠENÉ OBÁLKY

2.2.1. NASTAVENÍ DOKUMENTU

- Technologie tisku: archový ofset
- Velikosti viz bod 1.4.1.

2.2.2. NASTAVENÍ BAREV / COLOR MANAGEMENT

- Barevný režim CMYK / CMYK + SPOT
- DTTO body 2.1.x s tím že optimální profil pro obálku je pod normou FOGRA 51 (použitelná je i FOGRA 39 – starší verze profilu), profil: PSOcoated_v3.icc
- Link pro download profilu:
https://eci.org/doku.php?id=en_downloads.html#icc_profiles_from_eci

2.2.3. TECHNICKÁ KVALITA OBRAZOVÝCH PODKLADŮ

- Rozlišení bitmapových barevných dat (nebo dat ve stupních šedi) optimálně 300 dpi (při použití ve 100% velikosti)
- Při použití vektorových dat pozor na nastavení přetisků, kontrolovat především nastavení 100% K (přetisk) a 100% bílé (vykrojení)

2.2.4. EXPORT Z INDESIGNU

- Export po jednotlivých stránkách
- Standard PDF/X1a (2001) -> kompatibilita PDF verze 1.3
- Komprese nastavena na ZIP pro barevné a šedé obrazy
- Zadat volbu „oříznout obrazová data podle rámečků“
- Značky a spadávky
 - Zobrazit: ořezové značky, soutiskové značky a stránkové informace
 - Tloušťka značek 0,25 bodu / vlasová linka, barevnost registrační
 - Posun pasovacích značek 5 mm
 - Spadávká, nastavení všude stejně = 5 mm
- Výstup
 - Převod barev: BEZ převodu barev (předpokládá se, že jste normované profily použili k výrobě, nicméně kvůli možnosti umístění dodaných dat, bez možnosti profilové korekce je tato volba nejbezpečnější)
 - Zahrnutí profilů: Nevkládat profily (vit předchozí odůvodnění)
- Další volby:
 - Sloučení průhledností: Vysoké rozlišení
- Zabezpečení – NEPOUŽÍVAT

2.2.5. NASTAVENÍ PÍSMÁ

- Vždy začlenit/vložit všechny fonty, používat ideálně jen Open Type sady s CE lokalizací
 - Při složené černé je optimální nastavení 30/30/30/100 – při použití v písmu jen v bold řezech velikosti min 20 bodů
 - Negativní písmo doporučeně min 10 bodů
 - Nejmenší doporučené písmo 8 bodů černé, soutiskové 10 bodů
-

2.2.6. DALŠÍ NASTAVENÍ

- Grafické objekty NEVKLÁDAT přímo do InDD ale vázat na ně

3. ZASÍLÁNÍ PODKLADŮ

Pro zaslání podkladů je možné zvolit z níže uvedených variant:

- a) Zaslát na veřejné ftp: <ftp://ftp.praha.novotisk.cz>, uživatel: osvit, heslo: osvit
- b) Je možné zřídit soukromou ftp složku. Pro zřízení prosím napište na itnovotisk@vlmedia.cz s uvedením názvu zakázky a případně požadovaného uživatele a hesla.
- c) TISKÁRNA PRAHA: zaslát jakýmkoliv typem úložiště, odkaz poslat na email: osvit.printph@vlmedia.cz.
TISKÁRNA OLOMOUC: zaslát jakýmkoliv typem úložiště, odkaz poslat na email: osvit.printol@vlmedia.cz.

Kontakty:

Osvit tiskárna Praha tel.: 210 084 020, email: osvit.printph@vlmedia.cz

Osvit tiskárna Olomouc tel.: 585 530 126, email: osvit.printol@vlmedia.cz

Technické dotazy: tel.: 210 084 004, email: itnovotisk@vlmedia.cz